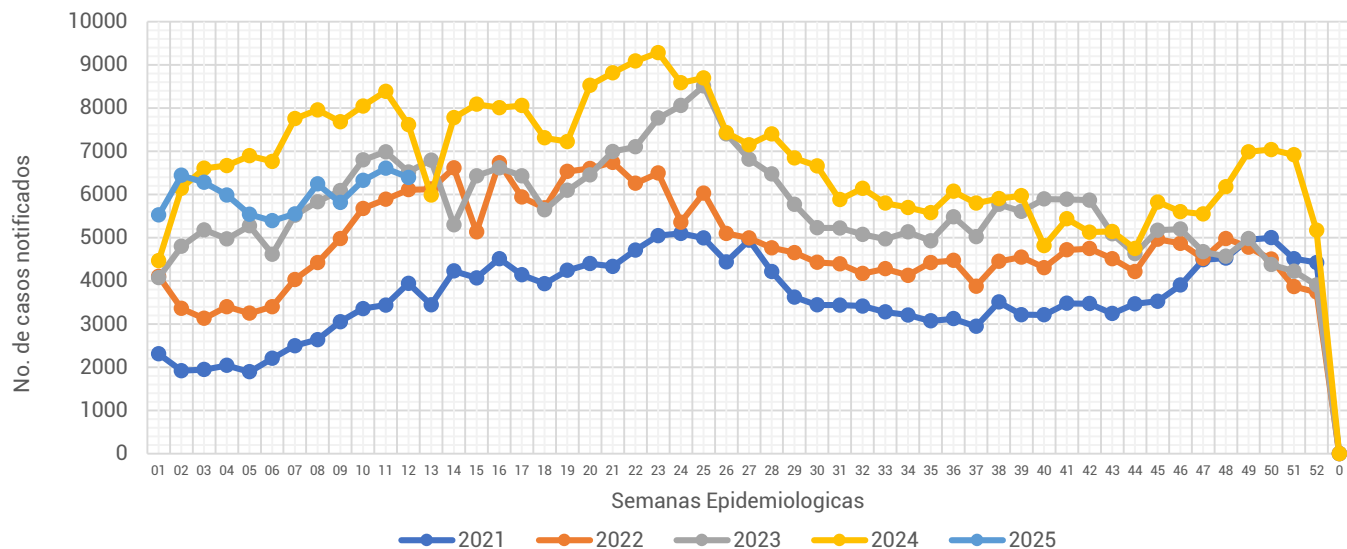




Informe Semanal de las Enfermedades Infecciosas y Parasitarias del Aparato Digestivo.

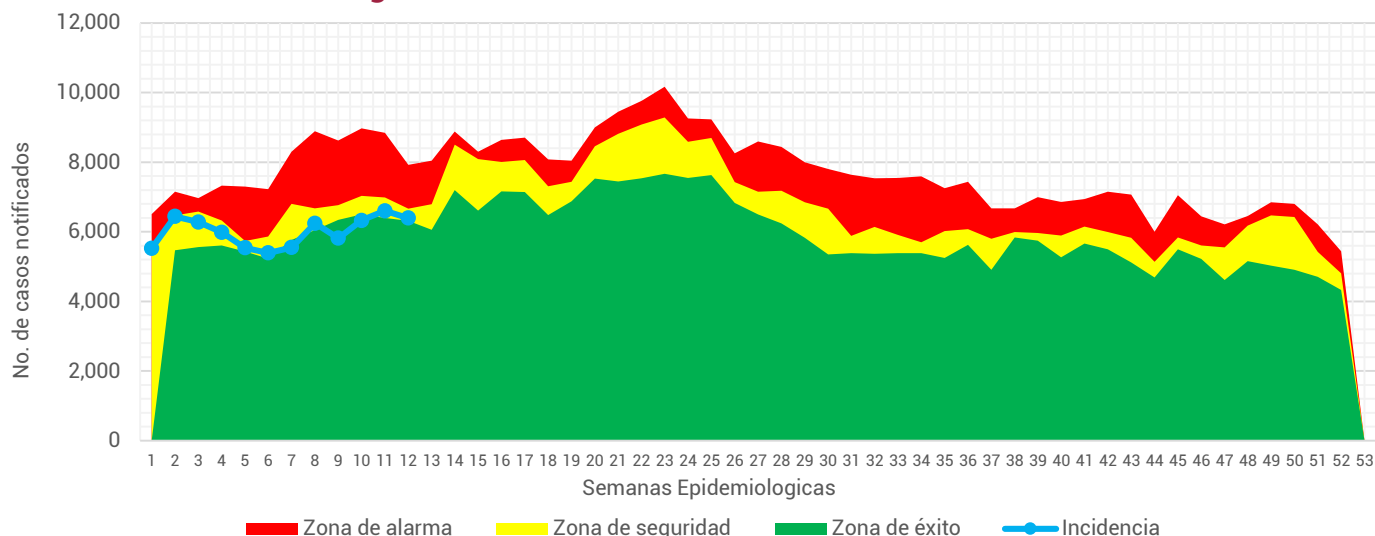
Gráfica 1.- Notificación de casos de Enfermedades Infecciosas y Parasitarias del Aparato Digestivo en la Ciudad de México, por semana epidemiológica (SE), del 2021 al 2025.



Fuente: Sistema Único Automatizado de la Vigilancia Epidemiológica (SUAVE/SSPCDMX) 2021-2025, con corte a la SE No. 12.

Al analizar la **Gráfica 1**, encontramos que la notificación para esta semana se encontró por debajo de lo notificado durante el 2023 y 2024, pero se mantuvo por encima de lo notificado durante los años anteriores. En relación a la notificación semanal, esta semana se registro una disminución, en relación a la semana pasada. Al observar el canal endémico, la notificación de esta semana se registra en zona de seguridad. (ver Gráfica 2)

Gráfica 2.- Canal endémico de las Enfermedades Infecciosas y Parasitarias del Aparato Digestivo en la Ciudad de México durante el 2025.



Fuente: Sistema Único Automatizado de la Vigilancia Epidemiológica (SUAVE/SSPCDMX) 2016-2025, no se consideraron años pandemia para el canal endémico.



Tabla 1.- Total de casos notificados de las Enfermedades Infecciosas y Parasitarias del Aparato Digestivo en la Ciudad de México, por padecimiento hasta la SE 12 del 2021 al 2025.

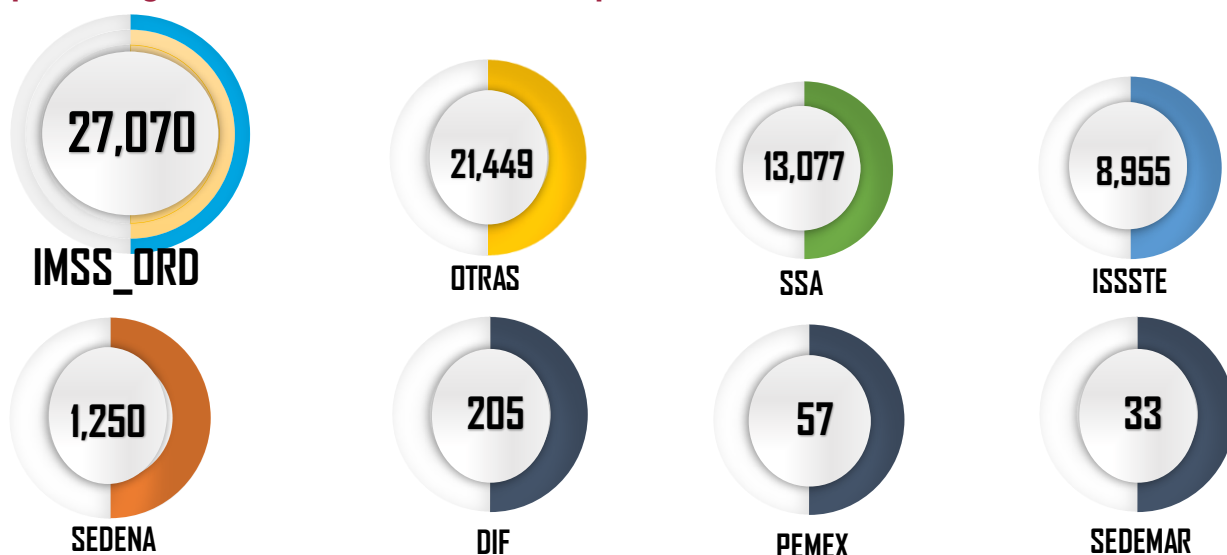
Padecimiento	Año				
	2021	2022	2023	2024	2025
Absceso hepático amebiano(A06.4)	3	4	6	3	5
Amebiasis intestinal(A06.0-A06.3, A06.9)	304	417	529	687	582
Ascariasis(B77)	8	31	19	26	21
Enterobiasis(B80)	63	3	7	12	6
Fiebre paratifoidea(A01.1-A01.4)	0	2	3	7	2
Fiebre tifoidea(A01.0)	0	2	4	4	3
Giardiasis(A07.1)	17	30	44	98	76
Infecciones intestinales por otros organismos y las mal definidas(A04, A08-A09 EXCEPTO A08.0)	29,624	49,635	64,275	81,949	69,323
Intoxicación alimentaria bacteriana(A05)	176	153	166	151	89
Otras helmintiasis(B65-B67, B70-B76, B78, B79, B81-B83 EXCEPTO B73 y B75)	543	896	996	840	709
Otras infecciones intestinales debidas a protozoarios(A07.0, A07.2, A07.9)	467	558	523	1,145	1,218
Otras salmonelosis(A02)	57	31	73	55	61
Shigelosis(A03)	0	8	15	8	1
Total general	31,262	51,770	66,660	84,985	72,096

Fuente: Sistema Único Automatizo de la Vigilancia Epidemiológica (SUAVE/SSPCDMX) 2021-2025.

En este grupo de diagnósticos se registra la notificación de 13 padecimientos.

Durante la 1era semana del 2025 se notificaron un total de **72,096** casos, siendo las infecciones intestinales por otros organismos y las mal definidas las que concentran el mayor número de casos con **69,323** lo que representó el 96.15% del total de casos notificados.

Gráfica 3.- Distribución de los casos de las Enfermedades Infecciosas y Parasitarias del Aparato Digestivo en la Ciudad de México por Institución Notificante durante el 2025.

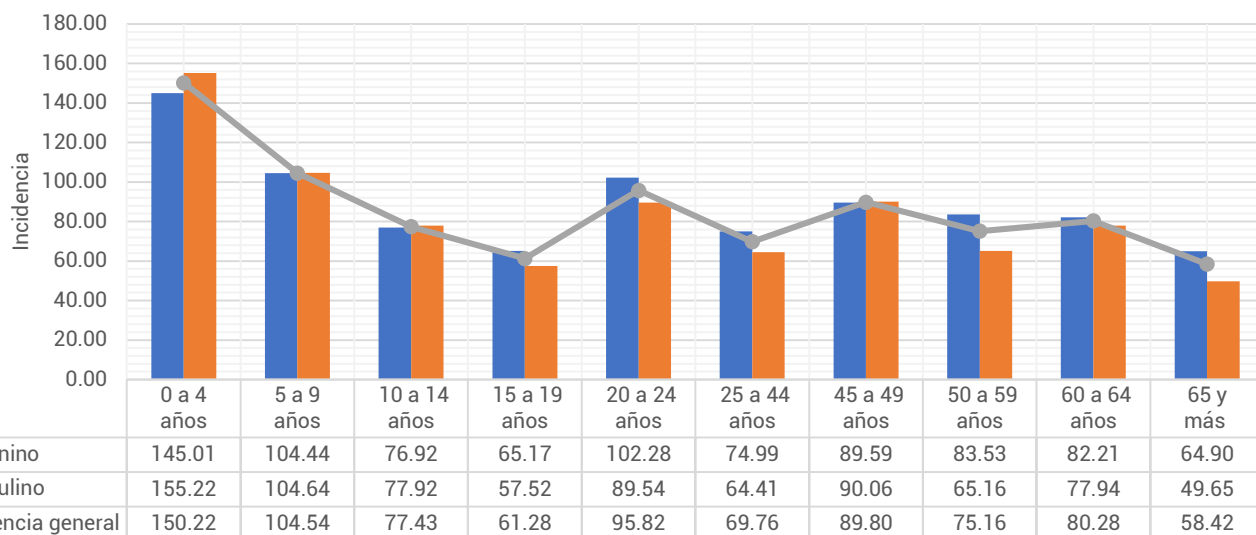


Fuente: Sistema Único Automatizo de la Vigilancia Epidemiológica (SUAVE/SSPCDMX) 2025 *Información preliminar.

En cuanto a su distribución por institución notificante en la **Gráfica 3** podemos ver que el IMSS Ordinario y Otras unidades concentraron un 67.28% del total de casos notificados con un total de **48,519 casos**.



Gráfica 4.- Incidencia por grupo de edad y sexo de las Enfermedades Infecciosas y Parasitarias del Aparato Digestivo en la Ciudad de México durante el 2025.



Fuente: Sistema Único Automatizado de la Vigilancia Epidemiológica (SUAVE/SSPCDMX) 2025, con corte a la SE 12

**Información preliminar, * Incidencia por 1,000 habitantes

En cuanto a los grupos de edad podemos ver que los más afectados son los menores de 9 años, registrando una mayor incidencia en el grupo de 0 a 4 años con un total de 150.22 casos por cada 1,000 niños de la CDMX. Respecto a las diferencias por sexo en los menores de 14 años los hombres registraron mayor incidencia, mientras que en los mayores de 15 años las mujeres son las más afectadas. (ver Gráfica 4)

Tabla 2.- Incidencia por Jurisdicción Sanitaria y sexo de las Enfermedades Infecciosas y Parasitarias del Aparato Digestivo en la Ciudad de México durante el 2025.

Jurisdicción	Total		Femenino		Masculino	
	Casos	Incidencia	Casos	Incidencia	Casos	Incidencia
01 Gustavo A. Madero	11,272	95.79	5,976	97.78	5,296	93.64
02 Azcapotzalco	3,159	78.03	1,787	83.56	1,372	71.84
03 Iztacalco	4,321	114.86	2,226	112.46	2,095	117.52
04 Coyoacán	4,074	66.83	2,287	70.98	1,787	62.17
05 Álvaro Obregón	4,253	56.99	2,536	64.70	1,717	48.46
06 Magdalena Contreras	1,789	72.24	1,061	81.96	728	61.59
07 Cuajimalpa	1,708	85.43	959	91.30	749	78.93
08 Tlalpan	3,972	57.98	2,204	61.57	1,768	54.05
09 Iztapalapa	9,420	51.17	5,264	55.20	4,156	46.83
10 Xochimilco	2,793	65.39	831	38.21	1,962	93.58
11 Milpa Alta	622	43.25	342	46.35	280	39.99
12 Tláhuac	2,559	67.53	1,399	71.45	1,160	63.34
13 Miguel Hidalgo	4,028	105.39	2,230	109.13	1,798	101.08
14 Benito Juárez	7,018	178.32	3,934	185.91	3,084	169.49
15 Cuauhtémoc	6,384	119.25	3,501	124.51	2,883	113.44
16 Venustiano Carranza	4,724	112.69	2,734	123.57	1,990	100.53
Total	72,096	80.40	39,271	83.76	32,825	76.71

Fuente: Sistema Único Automatizado de la Vigilancia Epidemiológica (SUAVE/SSPCDMX) 2025, con corte a la SE 12

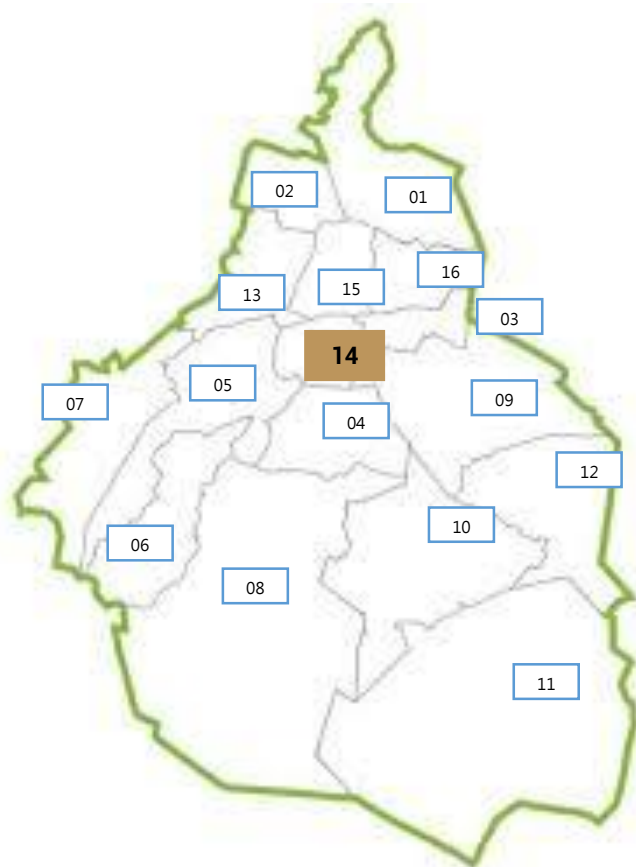
* Incidencia por 1,000 habitantes



En la **Tabla 2**, podemos ver que la incidencia general de las Enfermedades Infecciosas y Parasitarias del Aparato Digestivo fue de **80.40** casos por cada 1,000 habitantes de la CDMX, siendo las mujeres las más afectadas con una incidencia de **83.76** casos por cada 1,000 mujeres. En cuanto a su comportamiento por Jurisdicción Sanitaria encontramos que 7 de las 16 Jurisdicciones registraron incidencias por encima que la de la CDMX, siendo Benito Juárez la que registró la incidencia más alta con **178.32** casos por cada 1,000 habitantes.

Gráfica 5.- Incidencia general de las Enfermedades Infecciosas y Parasitarias del Aparato Digestivo en la Ciudad de México por Jurisdicción Sanitaria durante el 2025.

Jurisdicción	Total	
	Casos	Incidencia
01 Gustavo A. Madero	11,272	95.79
02 Azcapotzalco	3,159	78.03
03 Iztacalco	4,321	114.86
04 Coyoacán	4,074	66.83
05 Álvaro Obregón	4,253	56.99
06 Magdalena Contreras	1,789	72.24
07 Cuajimalpa	1,708	85.43
08 Tlalpan	3,972	57.98
09 Iztapalapa	9,420	51.17
10 Xochimilco	2,793	65.39
11 Milpa Alta	622	43.25
12 Tláhuac	2,559	67.53
13 Miguel Hidalgo	4,028	105.39
14 Benito Juárez	7,018	178.32
15 Cuauhtémoc	6,384	119.25
16 Venustiano Carranza	4,724	112.69
Total	72,096	80.40



Fuente: Sistema Único Automatizado de la Vigilancia Epidemiológica (SUAVE/SSPCDMX) 2025, con corte a la SE 12.

* Incidencia por 1,000 habitantes

